

Tertialrapport 2023

Katrineholms kommun
Kommunstyrelsen 2023-05-24, § 125



Foto: Josefine Karlsson

Innehåll

Översikt över verksamhetens utveckling	3
Inledning	3
Verksamhetens utveckling	3
Den kommunala koncernen	4
Viktiga förhållanden för resultat och ekonomisk ställning.....	6
Samhällsekonomiska förutsättningar	6
Verksamhetsrapport	6
Volymutveckling	9
Händelser av väsentlig betydelse.....	10
Väsentliga händelser under perioden	10
Övriga händelser.....	10
Ekonomisk ställning	11
Budgetföljsamhet	11
Avsatta medel.....	12
Driftsredovisning	13
Investeringsredovisning.....	15
Exploateringsredovisning	16
Investeringsprojekt i kommunala bolag.....	17
Väsentliga personalförhållanden	18
Personalkostnader & personalstyrka	18
Medarbetarskap & ledarskap	18
Kompetensförsörjning & kompetensutveckling	18
Hållbart arbetsliv & arbetsmiljö.....	19
Jämställdhet.....	20
Förväntad utveckling.....	21
Planerade åtgärder.....	22
Bilagor	25
Bilaga 1: Volymutveckling	25

Översikt över verksamhetens utveckling

Inledning

Tertialrapporten innehåller en översiktlig och sammanfattande redogörelse för perioden den 1 januari till och med den 30 april 2023. Syftet med tertialrapporten är att stämma av hur kommunens verksamheter ligger till i förhållande till plan, få bättre kontroll på det ekonomiska läget och investeringsprojekten samt ge ett första underlag inför den kommande budgetprocessen. Det är vad som beslutats i Kommunplan 2023-2026 och Övergripande plan med budget 2023-2025 som tertialrapporten svarar upp gentemot.

Tertialrapportens huvudsakliga fokus är att beskriva eventuella avvikelser i kommunens verksamheter samt åtgärder för att hantera dessa. Det innebär att verksamhet som är i fas med den plan som fastställts för året inte kommenteras i någon större utsträckning. I tertialrapporten görs inte heller någon bedömning av resultatmål eller rapportering av indikatorer.

Förvaltningarna lämnar underlag för den kommunövergripande tertialrapporten. Tertialrapporten är en fördjupad månadsrapport till kommunstyrelsen och har därför inte nämndbehandlats. I tertialrapporten görs inte någon uppföljning av verksamheter som bedrivs genom kommunala bolag eller kommunalförbund.

Verksamhetens utveckling

Efter år med god tillväxt och en pandemi invaderade Ryssland Ukraina. Snabbt förändrades förutsättningarna med stegrande inflation och höjda räntor. Samtidigt implementerades ett pensionsavtal som innebar ökade avsättningar, men framförallt att uppräknigen knöts till inflationen. Som en följd av ändrade redovisningsprinciper ökar kommunens kostnader för både leasing och lokalkostnader. Därutöver medförde årets lönerörelse ett större procentuellt påslag än planerat. Något också den kommunala sektorn behöver ta höjd för.

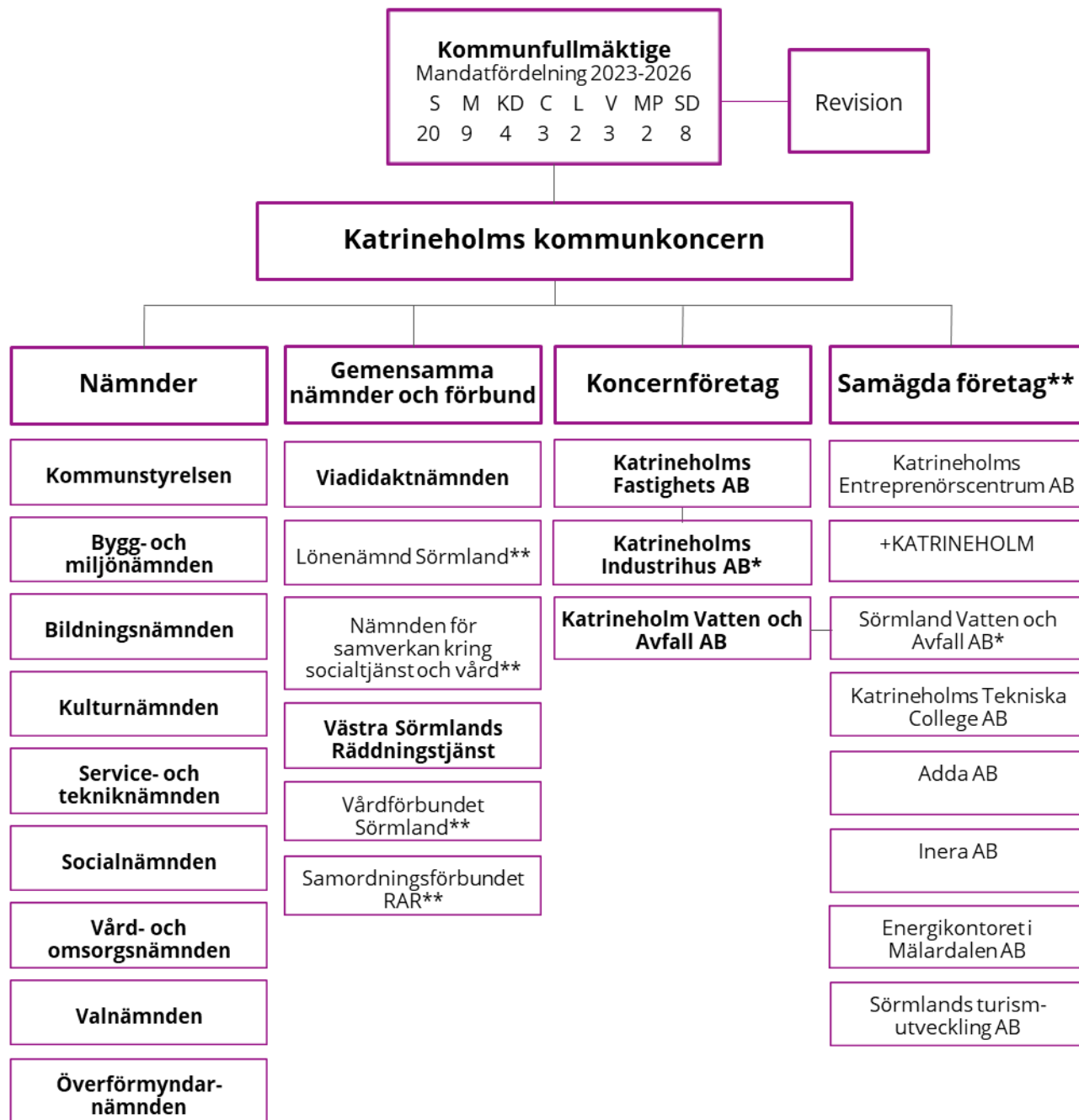
För årets första fyra månader uppgår kommunens totala budgetavvikelse till -1,8 mnkr. Helårsprognosen visar på en avvikelse mot budget på -11,3 mnkr, vilket ger ett prognosticerat resultat på -7,3 mnkr. Nämndernas samlade budgetavvikelse uppgår till -1,2 mnkr och prognosen för helår till -20,9 mnkr. Service- och tekniknämnden samt socialnämnden står för de största underskotten. Vård- och omsorgsnämndens positiva prognos för helår, 2,8 mnkr, är främst en följd av senarelagd inflyttning till nya verksamhetslokaler. Inom service- och tekniknämnden är större delen av kostnadsökningarna kopplade till inflationen. Socialnämnden fick inför året kompensation för inflation om totalt 4 mnkr, därutöver permanentades den tillfälliga ramförstärkningen om 10 mnkr. Trots minskade kostnader för försörjningsstöd och kompensation för inflation visar nämnden en negativ prognos för helår på -26,0 mnkr, en kostnadsökning med 35 procent jämfört nämndens resultat för 2022. Finansförvaltningens prognos för helåret uppgår till 9,6 mnkr.

Antalet årsarbetare ligger på ungefär samma nivå som motsvarande period 2022, däremot har antalet månadsanställda fortsatt att minska. En förklaring är volymanpassningen inom bildningsnämnden till följd av minskat antal barn och elever. Lönekostnaden har ökat med 3,3 procent, vilket till största delen förklaras av löneöversynen för 2022.

I jämförelse med motsvarande period 2022 har sjukfrånvaron minskat. Minskningen ses både bland kvinnor och män. Korttidssjukfrånvaro är den faktor som påverkar sjuklönekostnaden mest. Då korttidssjukfrånvaro är den frånvarotyp som minskat mest har även sjuklönekostnaden minskat under perioden. Däremot har antalet tillsvidareanställda med upprepade sjukfrånvaro ökat jämfört med föregående år.

Den kommunala koncernen

Den samlade kommunala verksamheten bedrivs genom kommunens nämnd- och förvaltningsorganisation samt genom två helägda bolag. Delar av den kommunala verksamheten bedrivs i samverkan med andra kommuner genom gemensamma nämnder och kommunalförbund. Verksamhet bedrivs också genom flera samägda företag. En översiktlig bild av den kommunala verksamheten visas i organisations-schemat nedan.



*Ägs genom koncernbolag. **Ingår ej i kommunkoncernens sammanställda redovisning i årsredovisningen.

Utöver inrättandet av en ny överförmyndarnämnd har inga större organisationsförändringar gällande kommunkoncernen eller kommunorganisationen genomförts under perioden. Däremot har flera beslut fattats under perioden om kommande organisationsförändringar. Vissa mindre förändringar inom förvaltningarna har också genomförts under perioden.

- Som en följd av mandatperiodsskiftet har nya nämndsordföranden och nämndsledamöter tillträtt.
- I januari tillträdde den nyinrättade överförmyndarnämnden.

- Vid kommunstyrelsens möte den 26 april togs beslut om att föreslå kommunfullmäktige att tillsätta en ny nämnd som, efter avslutat samarbete med Vingåker, kommer att ansvara för de verksamheter som idag ligger under viadidaknämnden. När den nya nämnden kommer att tillträda är ännu inte beslutat då slutdatum för nuvarande avtal om gemensam nämnd med Vingåker ej är satt. Senast i september kommer beslut fattas om när den nya nämnden ska tillträda.
- Kommunfullmäktige tog i april beslut om att Strångsjö skola läggs ner från och med höstterminen 2023. Eleverna anvisas till Forssjö skola och har valts av merparten av eleverna.
- Till hösten stängs också förskolorna Regndroppen och Lasstorp ner i enlighet med tidigare beslut i bildningsnämnden.
- Bildningsnämnden tog i mars beslut om att slå ihop de två skolenheterna på Stensättersskolan till en skolenhet samt Järvenskolan och Järvenskolan city till en skolenhet från och med höstterminen 2023.
- Den 1 juli byter grundsärskola namn till anpassad grundskola och gymnasiesärskola byter namn till anpassad gymnasieskola. Elever från Nävertorps anpassade grundskola kommer från och med höstterminen flytta till en enhet för anpassad grundskola på Järvenskolan.
- Inom vård- och omsorgsförvaltningen har en förändring av hemtjänstens områden genomförts under årets första månader. Området Gjuterigatan har delats upp i områdena City och Öster. Till City tillförs Panterns hemtjänst och till Öster tillförs Kamelens hemtjänst.
- Inom samhällsbyggnadsförvaltningen bildas en mark- och exploateringsavdelning inför planerade större stadsbyggnadsprojekt mellan Resecentrum och Vasavägen. Mark- och exploateringschef har rekryterats och börjar i augusti. En ny tjänst som klimatstrateg kommer ersätta tidigare energi- och klimatrådgivare och tillträder i maj.
- Inom kommunledningsförvaltningen har samordningen ökat gällande de strategiska områdena inom kommunstyrelsens ansvarsområde som sorterar under social hållbarhet; folkhälsoarbete, jämställdhetsarbete, integrationsarbete samt trygghetsarbete.

Viktiga förhållanden för resultat och ekonomisk ställning

I detta avsnitt beskrivs förhållanden som är viktiga för att bedöma kommunens resultat och ekonomiska ställning per den 30 april 2023. Även volymutvecklingen inom olika verksamhetsområden sammanfattas.

Samhällsekonomiska förutsättningar

En fortsatt konjunkturförsvagning väntar Sverige med en svag utveckling för både produktion och sysselsättning. Det senaste årets höga inflation och stigande räntor har fört Sverige in i en lågkonjunktur där BNP under året förväntas minska med 1 procent (SKR). Hushållen möter kraftigt ökande levnadsomkostnader samtidigt som lönsamheten pressas i räntekänsliga delar av näringslivet.

Under året kommer sannolikt inflationen att dämpas och därefter förväntas inte några ytterligare höjningar av räntenivåer från centralbankerna. Inflationen kommer däremot inte att falla till tidigare års låga nivåer samtidigt som räntehöjningarna slår igenom med en viss fördröjning i ekonomin. Räntorna beräknas kommande år att ligga klart högre än de mycket låga nivåer som gällde före lågkonjunkturen. Att inflationen faller och att räntorna stabiliseras kommer därför inte att ge någon stor och omedelbar lättnad i ekonomin.

Fram till april finns inga tydliga signaler om att sysselsättningen dämpats. En effekt av att bristen på arbetskraft i både näringsliv och offentlig sektor är fortsatt hög. Samtidigt har antalet varsel ökat den senaste månaden. Den svaga realekonomiska utvecklingen innebär att sysselsättningen troligen börjar vända nedåt från och med det andra kvartalet i år och arbetslösheten då stiger, men att det dröjer till nästa år innan det syns någon markant minskning av antalet sysselsatta. När tillväxten därefter gradvis tar fart vänder sysselsättningen med viss eftersläpning. Resursutnyttjandet på arbetsmarknaden förväntas inte normaliseras förrän 2026.

Verksamhetsrapport

Tillväxt, bostäder & fler jobb

Befolkningsstatistiken för första kvartalet visar att antalet invånare i Katrineholms kommun har minskat med 98 personer sedan årsskiftet. Totalt hade kommunen 34 506 invånare per 31 mars 2023. De tydligaste trenderna i statistiken är att det föds färre barn samtidigt som inflyttningen har minskat. Inför framtagandet av en ny översiktsplan gjordes en flytt- och boendeanalys som pekar ut möjliga målgrupper som kan attraheras att flytta till kommunen. För att få fler att flytta till kommunen fortsätter arbetet med att bygga fler och attraktiva bostäder, ge bra förutsättningar till befintliga företag att utvecklas samt få fler företag att se fördelarna med att etablera sig i kommunen.

Byggnation pågår av bostäder i flera områden med en variation av bostadstyper och upplåtelseformer. Bostadsbyggandet möjliggör både ökad inflyttning och ökad rörlighet på bostadsmarknaden. Planarbete pågår också för ytterligare bostadsbyggande.

Under första kvartalet 2023 har framtagandet av samrådshandling för kommunens nya översiktsplan fortsatt, där text och innehåll skrivs parallellt med att kartlager i CSM byggs. Planering för samråd under hösten har påbörjats och framtidsplanens miljö i sitevision är under uppbyggnad.

Läget på arbetsmarknaden har förbättrats. Arbetslösheten i Sörmland var 8,6 procent i mars 2023, en minskning med 0,9 procentenheter jämfört med samma tidpunkt 2022. Det har bidragit till minskade verksamhetsvolymerna inom både vuxenutbildning och arbetsmarknad. Samtidigt bedöms många av de deltagare och elever som kvarstår behöva ett allt större individuellt stöd för att komma vidare i sin utveckling.

Inom försörjningsstöd har antalet ärenden och kostnaderna fortsatt att minska. Jämfört med samma period 2022 har kostnaderna för utbetalt försörjningsstöd minskat med 0,5 mnkr. Antalet hushåll med

försörjningsstöd har minskat med 5,1 procent. Det innebär även att det är 147 färre barn som ingår i hushåll med försörjningsstöd. Antalet unga vuxna 18-24 år med försörjningsstöd har minskat med 3,9 procent.

Projektet Samkraft, som bedrivs av Viadidakt i samarbete med socialförvaltningen och har medfinansiering av Europeiska socialfonden, syftar till att fånga upp personer med långvarig ekonomiskt bistånd och erbjuda rätt stöd till individen. Alla aktiviteter anpassas utifrån deltagarens situation och projektet har som mål att uppnå stegförflyttning mot arbete, utbildning och bättre hälsa.

Ökad trygghet & säkerhet

En långsiktig satsning för att förebygga våld har startats under perioden. Samverkansöverenskommelse med polisen är antagen och fokus ligger på att färdigställa en handlingsplan för det brottsförebyggande arbetet.

Arbete med att stärka kommunens beredskap pågår genom kartläggning och bedömning av kommunens förnödenhetsförsörjning. Bland annat har sambandsprover med Rakel och utbildning i signalskydd genomförts.

Skola & utbildning för framtiden

Till följd av sjunkande födelsetal och minskad inflyttning minskar antalet barn på kommunens förskolor och skolor, vilket främst påverkar tätorten. Det minskande barnantalet har påverkat förskolans sätt att organisera både utbildning och undervisning och har inneburit volymanpassningar av både lokaler och personalbemanning. Förskolan Lasstorp och förskolan Regndroppen kommer läggas ner höstterminen 2023 och i januari varslades 50 personer i förskolan.

Mycket tyder på att större andel elever i årskurs 9 kommer nå behörighet till gymnasieskolan i år jämfört med föregående år. Dock är det fortfarande allt för många elever som inte når en gymnasiebehörighet och åtgärder genomförs på flera olika nivåer.

Samarbetet mellan bildningsförvaltningen och Viadidakt har intensifierats vad gäller ungdomar inom ramen för det kommunala aktivitetsansvaret. Större fokus kommer att läggas på uppsökande verksamhet.

Projektet React EU Ung comeback, vars syfte är att lindra pandemins effekter i form av arbetslöshet och utanförskap, har avslutats. Projektet har riktat sig till ungdomar som till följd av pandemin givits sämre förutsättningar att klara sina gymnasiestudier.

Trygg omsorg och vård

Lokalerna för en ny gruppbostad och ny daglig verksamhet i Hämplingen på Fortunagatan är färdigställda. Renoveringen av Furulidens särskilda boende för äldre har påbörjats.

Fast omsorgskontakt är införd i hemtjänsten. Rutiner och uppdragsbeskrivningar är framtagna för att förtydliga ansvarsområdet fast omsorgskontakt för både medarbetare och för brukare. Utveckling av fast omsorgskontakt är pågående och ska följas upp kontinuerligt.

I mars avslutades munskyddskravet som under en längre tid funnits inom vård- och omsorgsförvaltningens verksamheter. Under mars har också den specifika rutinen för hantering av covid-19 tagits bort och ersatts en rutin vid smitta av covid-19, influensa och vinterkräksjuka/calici.

En överenskommelse om samverkansrutiner vid patientsäkerhetsdialoger inom särskilt boende antogs den 31 mars. Överenskommelsen reglerar hur primärvården i Sörmland och länets kommuner ska samverka för gemensamma patientsäkerhetsdialoger mellan vårdcentral och särskilt boende. Patientsäkerhetsdialogerna syftar till att främja en personcentrerad och patientsäker hälso- och sjukvård för personer som bor på särskilt boende.

Antalet vårddygn på HVB (hem för vård och boende) för barn och unga uppgick under perioden till totalt 4 426 dygn, vilket var mer än planerat. Prognosen för helår är 8 700 vårddygn. För att minska antalet vårddygn arbetar socialförvaltningen med ett flertal aktiviteter utifrån den framtagna åtgärdsplanen.

Sedan implementeringen av Signs of Safety (en modell för att hitta lösningar i barnets nätverk) har antalet barn 0-12 år som placeras i familjehem minskat. Istället ökar placeringar i det egna nätverket, vilket är bättre utifrån barnperspektivet.

Under våren påbörjades arbetet med att tidigt kunna identifiera ungdomar med normbrytande beteende för att arbeta förebyggande med målgruppen. Arbetet sker i huvudsak genom samverkan med skolor, förebyggande socialsekreterare och SSPF (skola, socialtjänst, polis och fritid).

Antalet vårddyggn för vuxna har minskat något jämfört med samma period förra året. Arbete pågår med flera aktiviteter utifrån den framtagna åtgärdsplanen. Ett blockhyresavtal har sagts upp för att lättare kunna säga upp enskilda lägenheter samt överlåta kontrakt till klienter samt att ge insatser på hemmaplan för att korta längden på placeringar.

Attraktiva & hälsofrämjande livsmiljöer

Kommunen har tagit emot en gåva från Katrineholm handel för inköp av ett konstverk. Kulturförvaltningen och samhällsbyggnadsförvaltningen har, tillsammans med Katrineholm Handel, valt ut ett konstverk samt plats på torget.

Det läsfrämjande arbetet har fortgått genom bland annat lansering av fortsättningen på fjolårets satsning Katrineholm läser. Vidare har ett särskilt bokcirkelrum inrättats på biblioteket. Konst- och biblioteksverksamheten har initierat ett projekt på tema Havet och bjudit in förskolorna att delta.

Lyckliga Gatorna är en kommunövergripande verksamhet som utvecklats för att ge alla barn möjlighet till en trygg och meningsfull fritid genom kostnadsfria fritidsaktiviteter. Sedan 2022 har Lyckliga gatorna haft verksamhet på fritidsgården i Valla två kvällar i veckan, en för mellanstadiet och en för högstadiet. Arbetet har bedrivits i samarbete med bildningsförvaltningen. Då medlen till detta minskat har öppethållandet begränsats till en kväll i veckan för barn i mellanstadieåldern. Högstadieungdomarna har hänvisats till Perrongen. I övrigt har Lyckliga gatorna under våren noterat en ökning av antalet barn som besöker eftermiddagsaktiviteterna på Västra skolan och Sandbäcksskolan.

Klimatsmart & hållbar kommun

Arbetet med en vattentjänstplan är påbörjat. Kravet på att kommunen ska ha en vattentjänstplan gäller från och med i år. Vattentjänstplanen ska innehålla kommunens långsiktiga planering för hur behovet av allmänna vattentjänster ska tillgodoses men också innehålla en bedömning av vilka åtgärder som behöver vidtas för att de allmänna va-anläggningarna ska fungera vid en ökad belastning på grund av skyfall. Sörmland Vatten och Avfall AB leder arbetet och samhällsbyggnadsförvaltningen deltar med flera olika kompetenser.

Hållbart arbetsliv & effektiv organisation

Det systematiska arbetsmiljöarbetet i kommunen har följts upp och statistik kring sjukfrånvaro, rehabilitering, arbetsskador och tillbud har tagits fram och analyserats på förvaltningsnivå med stöd från HR. Åtgärder på individ- och gruppnivå pågår avseende både återhämtning och hälsofrämjande insatser, flertalet med koppling till insatser utifrån medarbetarundersökningens handlingsplaner.

En chefsutbildning, Psyk E bas, har startats som syftar till att öka kunskap kring psykisk hälsa och är ett led i att sänka sjukfrånvaron. Kommunen har även rekviderat medel för insatser enligt överenskommelsen psykisk hälsa och suicid-prevention. Medel nyttjas till ett flertal områden, bland annat en kurs i första hjälpen psykisk hälsa, temamånad för psykisk hälsa och suicidprevention, föreläsning om suicidprevention för kommunens chefer samt samordning av kommunens insatser för psykisk hälsa och suicidprevention.

Andelen behörig personal i både förskola och fritidshem är fortsatt låg, vilket påverkar möjligheterna att bedriva verksamhet med hög pedagogisk kvalitet för alla barn. Kompetensutvecklingsinsatser i olika former pågår.

Ett traineeprogram för framtida ledare startade i januari med tolv deltagare.

En länsgemensam digitaliseringsstrategi för socialtjänst med angränsande hälso- och sjukvård i Sörmland har antagits. Syftet med strategin är att driva på samverkan genom att lyfta fram viktiga fokusområden för digitaliseringsarbetet i länet.

Volymutveckling

Pandemin har fortsatt att påverka volymerna inom kommunens olika verksamheter. I bilaga 1 redovisas och kommenteras nämndernas volymutveckling under januari till och med april 2023 jämfört med motsvarande period förra året. Några av de mest väsentliga volymförändringarna sammanfattas nedan:

- Till följd av låga födelsetal de senaste åren har antalet förskolebarn minskat och kommer minska ytterligare till hösten. Detta kommer på sikt även få effekter för grundskolan och gymnasieskolan.
- Antalet grundskoleelever har minskat till följd av större ut- än inflyttning. Antalet elever i anpassad grundskola (tidigare benämnt grundsärskola) har också minskat. Även i gymnasieskolan minskar antalet elever.
- Det minskade elevantalet påverkar även kommunens måltidsverksamhet.
- Inom komvux har volymerna fortsatt att minska både på grundläggande och gymnasial nivå. Antalet sfi-studerande har minskat med 29 procent jämfört med samma period 2022.
- Inom hemtjänsten har antalet planerade timmar ökat jämfört med föregående år, både för intern och extern regi.
- Återöppningen av Strandgården i september 2022 innebar att antalet belagda platser inom särskilt boende för äldre ökade.
- Antalet ärenden inom personlig assistans varierar naturligt mellan åren. Totalt sett har det varit färre ärenden än föregående år, vilket gör att även antalet timmar har minskat. Minskningen gäller både internt och externt utförd personlig assistans.
- Antalet hushåll med utbetalt försörjningsstöd har minskat.
- Antalet deltagare inom kommunens arbetsmarknadsinsatser har fortsatt att minska till följd av ett fortsatt bra läge på arbetsmarknaden under perioden samt minskat inflöde av anvisade personer från socialförvaltningen i Katrineholm.
- Antalet vårddyggn för institutionsplacerade barn och unga var högre än prognosen. Antalet vårddyggn för barn och unga i familjehem följer prognos men fler var placerade i konsulentstödda familjehem, vilket medfört högre kostnader än budgeterat.
- Antalet vårddyggn för institutionsplacerade vuxna var något högre än prognosen. Antalet vårddyggn på Vårnäs ökade jämfört med samma period föregående år, vilket var förväntat efter pandemin. Antalet skyddsplacerade vuxna har också ökat. Även det kan bero på att fler söker hjälp efter pandemin.
- I simhallen och Kulturhuset Ängeln har antalet besökare ökat jämfört med samma period förra året och är nu efter pandemin på väg tillbaka till normala nivåer.
- Antalet inkomna bygglovsärenden var cirka 30 procent lägre än genomsnittet under motsvarande period 2016-2022. Inströmningen var särskilt låg under januari och februari men ökade under mars och april.
- Antalet ärenden inom budget- och skuldrådgivningen ökade under årets första månad, för att sedan gå ner till en mer normal nivå. En ökning kan dock förväntas under året med anledning av ökad skuldsättning utifrån lågkonjunktur och hög inflation.
- Antalet ärenden inom överförmyndarverksamheten har ökat med cirka 10 procent under perioden.

Händelser av väsentlig betydelse

Väsentliga händelser under perioden

Nedan sammanfattas händelser som väsentligt påverkat kommunens verksamhet och ekonomi under perioden eller på längre sikt. Det gäller exempelvis verksamhet som startats eller lagts ner, viktiga avtal som ingåtts, större investeringar som påbörjats eller färdigställda eller beslut från andra myndigheter.

- Den historiskt höga inflationsnivån på bland annat el, livsmedel, drivmedel och byggmaterial har påverkat kostnadsnivån under perioden och kommer även framåt fortsättningsvis att påverka priser i avtal, lönenivåer och räntor.
- Beslut om nedläggning av Strångsjö skola.
- Befolkningsstatistiken visar på minskat barnafödande i kommunen samt ökad utflyttning till kommunen.
- Omställningsarbetet på grund av volymanpassning inom förskolan resulterade i uppsägningar av barnskötarbiträden och köksassistenter.

Övriga händelser

Under perioden har även en del andra händelser som är värda att uppmärksammas ägt rum:

- Viadidakt anordnade en mässa för att informera om och inspirera till utbildning och visa på olika vägar till arbete.
- Kommunikationsavdelningen leder och medverkar på olika sätt i pågående varumärkesarbete. Utbildningar, implementering samt framtagande av kommunikationsplan och brand identity för platsvarumärket pågår.

Ekonomisk ställning

I detta avsnitt utvärderas kommunens ekonomiska ställning gällande utfall till och med april samt prognos för helåret. Avsnittet innehåller en genomgång av budgetföljsamheten samt analyser av utfall och prognos utifrån drifts-, investerings- och exploateringsredovisningarna.

Budgetföljsamhet

Budgetföljsamhet är ett mått på kommunens finansiella kontroll.

För årets fyra första månader uppgår kommunens totala budgetavvikelse till -1,9 mnkr, där nämnderna står för -1,2 mnkr och finansförvaltningen -0,7. Helårsprognosen visar på en avvikelse mot budget på -11,3 mnkr, vilket ger ett prognostiserat resultat på -7,4 mnkr för 2023, då budgeten uppgår till 3,9 mnkr.

Nämndernas samlade helårsprognos är negativ och uppgår till -20,9 mnkr medan finansförvaltningen visar en prognos som avviker positivt på 9,6 mnkr.

Socialnämnden och service- och tekniknämnden visar på negativa avvikelser både gällande utfall och prognos medan vård- och omsorgsnämnden och kommunstyrelsen prognostiserar positiva avvikelser. Övriga nämnder har helårsprognoser på samma nivå som budget.

Budgetavvikelsen för skatter och utjämning är positiv både för perioden och i helårsprognosen. Hela årets förväntade utfall för skatteavräkning 2022 samt statsbidrag för kommuner med särskilda utmaningar ligger i utfallet till och med april. Pensionskostnaderna beräknas bli högre än budget. De högre kostnaderna finns i resultatet tom april vilket gör att prognosavvikelsen blir lägre på helår än för perioden.

Till och med april är budgetavvikelsen avseende lokalkostnader mer positiv än prognos vilket beror på budgetmedel för nyproducerade lokaler som ännu inte nyttjats.

En mer fullständig redovisning av avvikelserna finns i avsnittet driftredovisning med helårsprognos.

Budgetjustering under perioden

Nämndernas budgetramar justeras efter utfall avseende kapitaltjänst i tertiäl, delår och bokslut. Totalt har 3,4 mnkr omfördelats från finanserna till nämnderna.

Budgetramarna justeras för de nämnder som fått nya hyreskontrakt på grund av nyproducerade lokaler. Medlen är avsatta under finanserna och omfördelats därifrån. Under perioden har en budgetjustering gjorts för nya lokaler 2022 för bildningsförvaltningen och kommunstyrelsen på totalt 0,7 mnkr.

Vid tomställda lokaler flyttas budgetram från respektive nämnd till fastighetsavdelningen som är organiserad under kommunstyrelsen. Under perioden har en budgetjustering gjorts för kulturnämnden på totalt 0,1 mnkr.

Budgetjusteringar under året

Under året har behov av justeringar av budget mellan nämnderna uppstått. Dessa förändringar ska beslutas av kommunfullmäktige. För att samla justeringarna vid ett tillfälle kommer förslag till förändringar att skrivas fram i samband med delårsrapporten.

I övergripande plan med budget 2023-2025 avsattes en reserv om 10 mnkr under kommunstyrelsen för att i viss mån kunna kompensera nämnderna för kostnadsökningar som uppstår till följd av den höga inflationen. Beslut om eventuell kompensation ska tas i samband med tertiäl- och delårsuppföljningarna. Eventuella pris- och kostnadsökningar därutöver ska hanteras av nämnderna inom ram genom effektiviseringar.

I samband med tertiälerna har förvaltningarna gjort en bedömning av kostnadsökningar till följd av den höga inflationen. Förvaltningarnas uppskattning summeras till 14 mnkr och finns med i nämndernas prognoser. Då det fortfarande råder stor osäkerhet gällande inflationen 2023 tas beslut om eventuell omfördelning av budgetmedel i samband med delåret.

I övergripande plan med budget 2023-2025 avsattes en reserv om 8,3 mnkr under kommunstyrelsen för att till viss del kunna kompensera för löneökningar utöver 2,1 procent som fördelats i nämndernas ramar. På kommunstyrelsens möte i april (KS/2023:188 § 110) togs beslutet att utöka löneutrymmet med 25 mnkr, vilket motsvarar 4,1 procent. Nämnderna kommer att bli kompenserade för den högre lönenivån och den differens som uppstår hamnar på finanserna där finansieringen finns. Då löneöverläggningarna inte är klara tas beslut om kompensation till nämnderna i samband med delåret. Budgetmedlen på 8,3 mnkr flyttas från kommunstyrelsen till finanserna i samband med delåret.

Ytterligare förslag till justeringar av budget i samband med delårsrapport:

- Justering av budget för politikerarvoden då omfördelning skett mellan nämnder i och med ny mandatperiod.
- Justering av budget avseende utökad PO (personalomkostnadstillägg) för de tjänster som bildningsnämnden och vård- och omsorgsnämnden köper av service- och teknikkommittén.

Avsatta medel

Utifrån god ekonomisk hushållning har kommunen reserverat medel för att möta framtida kostnader. Kommunen har två olika sorters avsatta medel; resultatutjämningsreserv (RUR) som kan användas i balanskravsutredningen för att utjämna intäkter över en konjunkturcykel och en så kallad integrationsfond.

Integrationsfonden avser avsatta medel som kommunen erhåller för sitt breda integrationsåtagande. Ett åtagande som sträcker sig över flera år varför intäkterna inte förs direkt mot resultatet, utan reserveras för framtida åtaganden. En del av den schablonersättning som årligen tilldelas kommunen från Migrationsverket avsätts till fonden för att kunna användas till specifika projekt. Om medel som reserveras i budget inte nyttjas, återförs de till fonden.

De avsatta medlen i RUR uppgick den 30 april 2023 till 100 mnkr. Till dessa har avsättningar till integrationsfonden adderats. Totalt uppgick kommunens avsatta medel till 129,1 mnkr per 30 april 2022.

I övergripande plan med budget 2021-2023 reserverades 2,7 mnkr till bildningsnämnden för kompetenshöjande insatser för barnskötare och barnskötarbiträden inom förskolan. Detta beslut förlängdes i övergripande plan för budget 2022-2024, vilket innebär att medlen kan användas till och med första halvåret 2024. Under 2021 nyttjades 0,65 mnkr och under 2022 1,1 mnkr, vilket innebär att det finns knappt 1 mnkr kvar att nyttja. I övergripande plan med budget 2023-2025 reserverades medel från integrationsfonden för följande satsningar 2023:

- Tillfällig förstärkning för omställningskostnader bildningsnämnden: 13 mnkr
- Utbildningstjänster: 1 mnkr
- Medfinansiering yrkesvux: 2,14 mnkr
- Reserv habiliteringsersättning (om statsbidrag uteblir): 2 mnkr
- Reserv sommarlovsaktiviteter (om statsbidrag uteblir): 1 mnkr

Katrineholms kommun har beviljats statsbidrag för habiliteringsersättning, varför dessa 2 mnkr återgår till integrationsfonden. Bildningsnämnden har använt 4,1 mnkr av de beviljade medlen för omställningskostnader och har 8,9 mnkr kvar att nyttja. Statsbidrag för sommarlovsaktiviteter uteblir och kulturkommittén har därför fått pengar utbetalda från fonden. Totalt innebär detta att det är 13 mnkr fortsatt reserverade för satsningar 2023

Avsatta medel, mnkr	30 april 2023
RUR	100,0
Integrationsfonden	29,1
<i>varav reserverade för satsningar 2023</i>	<i>13,0</i>
TOTALT	129,1
Kvar att besluta om	116,1

Driftsredovisning

<i>Belopp i tkr</i>	Redovisat jan-apr 2023	Redovisat jan-apr 2022	Budget jan- apr 2023	Avvikelse jan-apr 2023	Prognos helår 2023	Budget helår 2023	Prognos avvikelse helår 2023
Kommunfullmäktige/ politisk ledning	-2 279	-689	-2 662	383	-7 035	-7 035	0
Kommunstyrelsen	-73 331	-60 696	-84 241	10 910	-250 000	-260 000	10 000
Bildningsnämnd	-306 882	-295 552	-309 483	2 602	-942 611	-942 611	0
Bygg- och miljönämnd	-192	-251	-228	36	-683	-683	0
Kulturnämnd	-14 465	-14 508	-15 269	804	-46 808	-46 808	0
Service- och teknikenämnd	-52 934	-48 502	-47 845	-5 089	-147 296	-139 596	-7 700
Socialnämnd	-79 001	-69 728	-64 785	-14 216	-229 189	-203 189	-26 000
Viadidaktjänst	-19 664	-20 005	-20 490	827	-63 818	-63 818	0
Vård och omsorgsnämnd	-275 710	-255 860	-278 090	2 380	-874 177	-876 977	2 800
Överförmyndarnämnd	-2 035	-2 013	-2 169	134	-6 570	-6 570	0
Räddningstjänst	-11 491	-11 014	-11 486	-4	-34 472	-34 472	0
Summa nämnder	-837 983	-778 817	-836 748	-1 234	-2 602 658	-2 581 758	-20 900
Skatter och utjämning	875 567	844 077	855 925	19 642	2 607 503	2 568 803	38 700
Statsbidrag	1 924	18 770	5 148	-3 223	12 249	15 449	-3 200
Pensioner/semesterlöne- skuld/personalomkostnad	-94 263	-46 165	-74 464	-19 799	-55 516	-38 916	-16 600
Exploatering	-444	-575	1 075	-1 519	3 225	3 225	0
Övrig finans	16 834	17 544	12 582	4 252	27 826	37 126	-9 300
Summa finans	799 619	833 651	800 265	-646	2 595 327	2 585 687	9 600
RESULTAT	-38 364	54 834	-36 483	-1 880	-7 371	3 929	-11 300

Helårsprognosen i april visar ett resultat på -7,4 mnkr vilket är en negativ avvikelse mot budget på -11,3 mnkr. Resultatet för januari till april 2023 uppgår till -38,3 mnkr, vilket är en negativ avvikelse mot budget på -1,9 mnkr. Enligt förslag till nya finansiella mål (KS 2023-04-26) ska resultatet uppgå till 2 procent av skatter och statsbidrag utifrån ett genomsnitt av fem år. Resultatet i budgeten 2023 motsvarar 0,15 procent av skatter och statsbidrag medan målet motsvarar ett resultat på drygt 50 mnkr för ett enskilt år. Då resultaten de senaste åren varit goda kan det nya finansiella målet komma att uppfyllas trots lägre resultat 2023.

I jämförelse mot samma period föregående år har resultatet minskat med 93 mnkr. Detta beror på en nettokostnadsökning på 13,6 procent samtidigt som skatteintäkterna endast ökat med 3,8 procent. Den högsta kostnadsökningen står pensionerna för vilket beror på ett nytt avtal från och med 2023 och den höga inflationen 2022. Lokalkostnaderna har ökat med 12 procent i jämförelse mot samma period föregående år vilket förklaras av att flera nya lokaler stod klara under hösten 2022. Köpt verksamhet har ökat med 13 procent och den största ökningen syns inom verksamhet individ och familjeomsorg. Här är indexreglering som är kopplad till inflationen en faktor, men även inhyrd personal sticker ut negativt. Livsmedel visar en kostnadsökning med 27 procent mellan åren.

Kommunens driftsredovisning är uppdelad i två områden; nämnder och finans. Finansen visar på en positiv prognos och nämnderna på en sammanlagd negativ prognos, där socialnämnden och service- och teknikenämnden sticker ut negativt.

Nämnder

Kommunstyrelsens resultat visar på en avvikelse mot budget på 10,9 mnkr. Prognosen för helåret är positiv och inklusive avsatta medel för inflation beräknas resultatet till 10 mnkr. Dessa medel redovisas som en positiv avvikelse fram till att de fördelats till nämnderna. Skolskjutskostnaderna beräknas bli högre än budget vilket vägs upp av lägre kostnader än budget beroende på lägre upphandlingskostnader för 2022, vakanta tjänster samt avslut av leasingavtal för datorer.

Bildningsnämnden redovisar en positiv avvikelse i förhållande till budget på 2,6 mnkr. Gymnasieskolan och gymnasiesärskolan samt omsorg på udda tider prognostiserar negativa avvikelser. Ett gemensamt arbete pågår för att komma tillrätta med avvikelserna där alla typer av kostnader genomlyses. Arbetet beräknas få ytterligare effekt och den sammantagna prognosen för förvaltningen uppgår till samma nivå som budget. I övergripande plan med budget 2023-2025 avsattes 13 mnkr från integrationsfonden till nämnden för tillfällig förstärkning för omställningskostnader. Av dessa medel antas 8 mnkr att nyttjas vilket är upptaget i helårsprognosen.

Kulturnämndens avvikelse mot budget uppgår till 0,8 mnkr. Helårsprognosen visar ett resultat i balans med budget. I prognosen finns en negativ budgetavvikelse avseende arvoden då omfördelning mellan nämnder skett efter valet. Detta uppvägs av en prognos om en positiv budgetavvikelse på förvaltningsövergripande nivå, som är kopplad till att verksamheten haft lägre personalkostnader än budgeterat.

Service- och tekniknämnden visar en negativ avvikelse mot budget på 5,1 mnkr. Det prognostiserade resultatet för helåret är -7,7 mnkr. Prognosen är framförallt kopplad till prisuppgången på livsmedel, entreprenadtjänster, drivmedel och reparationer, sammanlagt 6,5 mnkr utöver budget på helår. Till detta kommer en negativ utveckling kring vissa poster som inte är kopplade till inflation, såsom energi-effektiviseringar som inte gett full effekt, tillfälliga stängningar av vissa anläggningar samt att nämnden inte kompenserats för ökade arvoden till de förtroendevalda.

Socialnämndens redovisar en negativ avvikelse mot budget på 14,2 mnkr. Helårsprognosen uppgår till -26,0 mnkr. Budgetavvikelsen för 2022 uppgick till -19,3 mnkr. I samband med budget 2023 fick socialnämnden, som enda nämnd, en utökad ram på grund av inflationen om totalt 4 mnkr. Därutöver permanentades den tillfälliga ramförstärkningen om 10 mnkr. Jämfört motsvarande period föregående år har försörjningsstödet minskat. Den största avvikelsen avser externa placeringar på grund av fler placeringar, men utfall för helåret beräknas hamna på samma nivå som 2022. Personalkostnader visar däremot en positiv avvikelse mot budget men för att klara uppdraget har vissa enheter anlitat inhyrd personal. Ett arbete med åtgärder som ska minska underskottet pågår.

Viadidaktiknämnden redovisar en positiv avvikelse mot budget på 0,8 mnkr. Förvaltningsledningen har en positiv avvikelse som bland annat beror på lägre personalkostnader än budgeterat. Komvux visar en negativ avvikelse mot budget beroende på sfi-verksamhetens minskade schablonersättning från Migrationsverket. Det prognostiserade resultatet för helåret följer budget.

Vård- och omsorgsnämnden redovisar en positiv avvikelse mot budget på 2,4 mnkr för perioden. Helårsprognosen visar på en budgetavvikelse på 2,8 mnkr och beror till största del på senare öppning av verksamheter inom funktionsstöd där budget tilldelats för hela året. På verksamhetsnivå finns såväl enskilda enheter och särskilda poster som avviker mot budget, både i negativ och positiv riktning. Det som är gemensamt för alla verksamheter är att kostnaden för sjukfrånvaron påverkar resultatet negativt. Det medför i sin tur ökad kostnad för övertid på grund av beordringar.

Finans

Finansen prognostiserar en positiv avvikelse mot budget på 9,6 mnkr, utfallet till och med april visar på en budgetavvikelse på -0,6 mnkr.

Skatter och utjämning visar på en positiv avvikelse mot budget både gällande utfall och prognos. Orsaken är en högre utveckling av skatteunderlaget 2022 och 2023 än budget. Detta beror framförallt på en starkare utveckling av lönesumman i närtid, än vad tidigare prognoser visat. Dessutom har Katrineholm fått medel från regeringens satsning för kommuner med särskilda utmaningar, vilket inte var budgeterat.

Pensioner, semesterlöneskuld och personalomkostnad visar på negativa avvikelser mot budget både i utfall och prognos. Det är pensionerna som står för den största avvikelsen. Detta beror på högre index men också på att fler personer ingår i beräkningen av den förmånsbestämda pensionen än i den prognos som låg till grund för budgeten.

Den differens som uppstår på grund av högre löneökning än budgeterat hamnar på finanserna. Delar bekostas av integrationsmedel och lägre hyresnivåer. Detta är upptaget i prognosen men finns ännu inte med i resultatet.

Kostnaderna för avskrivningar ligger på samma nivå som året innan men avviker negativt i jämförelse mot budget för perioden. Även på helårsbasis väntas kostnaden överstiga budget.

Redovisningsregler som innebär att lokalhyror ska redovisas som finansiell leasing påverkar kostnaderna. I samband med årsredovisning 2022 uppskattades merkostnaden till 4 mnkr. En utredning pågår för att fånga de faktiska kostnaderna och kommer att tas upp i prognosen vid delåret.

I slutet av året upptas kommunens placerade medel till verkligt värde i bokföringen vilket ger en orealiserad vinst eller förlust i resultatet. Värdet 30 april skulle ge en orealiserad vinst på 3,1 mnkr, då detta är en osäker post har den inte tagits hänsyn till i prognosen.

Investeringsredovisning

<i>Belopp i tkr</i>	Utfall per 30/4 2023	Budget helår 2023	Kvar av årets budget	Prognos avvikelse helår 2023
Kommunstyrelsen	-2 841	-32 024	29 183	4 300
<i>varav kommunledningsförvaltningen</i>	-74	-12 451	12 377	3 000
<i>varav samhällsbyggnadsförvaltningen</i>	-2 767	-19 573	16 806	1 300
Bildningsnämnden	-3 655	-37 717	34 062	32
Kulturnämnden	-1 055	-6 050	4 995	1 900
Service- och teknikenämnden	-8 437	-39 516	31 079	900
Socialnämnden	0	-550	550	0
Viadidaknämnden	0	0	0	0
Vård- och omsorgsnämnden	-259	-5 553	5 294	3 053
Summa	-16 247	-121 410	105 163	10 185
Investering inom exploatering	-931	-42 311	41 380	7 480
Summa	-17 178	-163 721	146 543	17 665

Av kommunens budgeterade medel för investeringar i verksamheterna har 13 procent nyttjats fram till sista april. För de investeringar som ingår i exploateringsverksamheten har 2 procent nyttjats. Anledningen till det låga nyttjandet för exploatering är intäkter på 9,6 mkr. Under perioden har ett antal projekt startats och planen är att flertalet av årets budgeterade investeringar också kommer att färdigställas under året.

På kommunledningsförvaltningen fortgår arbetet gällande bredbandsutbyggnaden för att täcka de återstående hushållen som ännu inte har tillgång till fiber. Förnyad satsning kommer att genomföras under sommaren och hösten.

Upphandling av system för styrning och ledning pågår hos kommunledningsförvaltningen med målet att en lösning ska vara upphandlad efter sommaren. I samband med att systemet införs kommer socialnämnden tillsammans med vård- och omsorgsnämnden påbörja implementeringen av en gemensam kvalitetsledningsmodul.

På samhällsbyggnadsförvaltningen beräknas samtliga projekt utom två följa plan. Åtgärderna på Trädgårdsgatan i kvarteret Hämplingen beräknas färdigställas 2024. Inga större åtgärder behövs för att flytta kollektivtrafiken på Fabriksgatan när huset på torget byggs. Dessa projekt beräknas ge en positiv avvikelse under året.

Bildningsnämnden implementerar under året ett nytt verksamhetssystem, där kostnaden kan komma att understiga budget.

Inom kulturnämnden kommer under året arbetet med att bygga ut barnavdelningen på biblioteket att påbörjas. Ett flertal projekt för konstnärlig gestaltning inom skolor och förskolan i Forssjö pågår, där projektet för Skogsborg beräknas färdigställas under 2024. Projektet för offentlig konst kommer att påbörjas i år men beräknas vara klart nästa år.

Inom service- och tekniknämnden pågår projektet för väginvesteringar enligt den planering som tagits fram. Arbetet med asfaltering och trädplantering vid Värmbolsvägen är inne i sin slutfas och beräknas vara klart i juni. Den lekplats som påbörjades 2022 i Julita håller på att färdigställas. De fordon som ligger i plan att bytas under året beräknas vara levererade innan sommaren. Sju leasingbilar har bytts ut under perioden.

Vård- och omsorgsnämnden räknar med att större delen av investeringarna kommer att ske under senare delen av året. Inventarier till Norrgläntans särskilda boende för äldre kommer eventuellt att flyttas till 2024.

Exploateringsredovisning

Belopp i tkr	Intäkter	Kostnader	Netto per 30/4 2023	Budget helår 2023	Kvar av årets budget	Prognos avvikelse helår 2023
Drift	0	-573	-573	-4 975	4 402	0
Investering	9 646	-10 577	-931	-42 311	41 380	7 480
Exploatering	5 937	-1 945	3 992	-550	4 542	-14 958
<i>Varav</i>						
<i>Kerstinboda, drift</i>	0	-62	-62	-100	38	0
<i>Kerstinboda, investering</i>	0	-23	-23	-7 927	7 904	6 000
<i>Kerstinboda, exploatering</i>	0	-16	-16	0	-16	0
<i>Lövåsen-Finntorp, drift</i>	0	-1	-1	-100	99	0
<i>Lövåsen-Finntorp, investering</i>	8 633	-1 483	7 150	0	7 150	4 000
<i>Lövåsen-Finntorp, exploatering</i>	4 945	-1 917	3 028	10 500	-7 472	0
<i>Lövåsen-Uppsala, drift</i>	0	0	0	-1 000	1 000	0
<i>Lövåsen-Uppsala, investering</i>	1 000	-8 593	-7 593	-21 684	14 091	-2 000
<i>Lövåsen-Uppsala, exploatering</i>	0	-4	-4	5 000	-5 004	-4 000
<i>Markreserv, exploatering</i>	0	0	0	-20 000	20 000	0
<i>Duvestrand extern OBOS, drift</i>	0	0	0	2 925	-2 925	0
<i>Duvestrand extern OBOS, investering</i>	0	0	0	-3 000	3 000	0
<i>Trolldalen etapp 2, drift</i>	0	-69	-69	-100	31	0
<i>Trolldalen etapp 2, investering</i>	0	-63	-63	-5 000	4 937	0
<i>Trolldalen etapp 2, exploatering</i>	0	0	0	-5 000	5 000	0

Med markexploatering avses åtgärder för att anskaffa, bearbeta och iordningställa råmark för att bygga bostäder, affärer, kontor eller industrier. I exploateringsverksamheten ingår också att bygga gator, grönområden samt VA- och elanläggningar. Ett exploateringsprojekt finansieras till största delen av mark- eller tomtförsäljning. Den del som avser driftprojekt finansieras av skattemedel, samma gäller investeringar där kommande kapitaltjänstkostnad belastar driften. Ett exploateringsprojekt sträcker sig oftast över ett antal år, där försäljning av mark eller tomter inte helt beräknas matcha nedlagda kostnader för iordningställande av mark under året. Planen är att kommunens kostnader ska täckas av försäljningsintäkter, vilket sker över tid. De delar av drift- och exploateringsprojekt som påverkar kommunens driftkostnader för året redovisas även i driftredovisningen. Investeringsprojekt redovisas även i investeringsredovisningen som en egen rad.

Prognosen för exploatering ligger på -15 mnkr till följd av budgeterade försäljningar som i nuläget inte är helt säkra om de kommer att genomföras under året eller om de skjuts fram till 2024 och därför inte beaktats i prognosen.

Lövåsen Finntorp färdigställdes i stort sett under 2022. Under 2023 har kompletteringar gällande gång- och cykelväg och grönytor gjorts. Fakturering av utförda arbeten gällande VA, el och fiber har skett under första delen av 2023, vilket ger ett positivt netto på investeringar inom projektet. Slutlig intäkt för försäljning av en tomt har bokförts under 2023. Det pågår diskussioner med två aktörer om cirka 110 000 kvm mark gällande lager och logistikverksamhet inom området.

På Lövåsen Uppsala pågår arbetet med att iordningställa infrastruktur inom området. Under arbetets gång har det uppkommit behov av arbete på verksamhetsmark, vilket innebär en kostnad som bokas mot anläggningstillgång, och då främst gällande tomten för drivmedel och utmed stora vägen. Prisjusteringar har behövs göras med cirka 18 procent gällande index och med tillkommande materialprisökningar, vilket ger en ökad kostnad inom projektet om cirka 4 mnkr fördelat på investeringar och markarbeten.

Detaljplanarbetet för Kerstinboda pågår fortfarande och beräknas vara klar till årsskiftet. Det gör att arbetet med att starta upp byggnation av väg och infrastruktur för området inte beräknas starta under 2023 utan kommer föras över till 2024.

Gällande framtida markförvärv har det gjorts en värdering av en del av det så kallade Pumpenområdet. Dialog förs med fastighetsägare om framtida köp kan genomföras, i linje med att få rådighet för området för framtida stadsutveckling.

Exploateringsavtal har skrivits med ett byggföretag gällande Duvestrand norra delen om genomförande av bostäder och tillhörande infrastruktur. Dialog för vidare om tänkt byggstart för området. Detaljprojektering beräknas starta efter lagakraftvunnen detaljplan.

Detaljplanen för Luvsjön 4 är överklagad och svar från mark och miljödomstolen väntas efter sommaren. Förprojektering är gjord gällande infrastruktur. Om detaljplanen vinner laga kraft startas arbetet upp med att fånga upp tidigare intresse från exploatörer för att utveckla området samt försäljning av tomter för bostäder. Infrastruktur planeras då starta under 2024-2025 beroende på utfall av detaljplanen.

För Trolldalen etapp 2 genomförs detaljprojektering av infrastruktur och VA för att sedan erbjuda tomter till försäljning för bostäder under 2023.

Investeringsprojekt i kommunala bolag

<i>Belopp tkr</i>	Beslutad totalutgift (inkl ev stöd)	Ack utfall	Avvikelse	Beräknad totalutgift	Beräknad avvikelse	Färdigställs (månad/år)
Pågående investeringsprojekt						
Ombyggnation, Furuliden	-110 000	-28 415	81 585	-110 000	0	Jun-24
Ombyggnation, Pantern	-17 000	-15 326	1 674	-16 838	162	Jun-23
Ombyggnation, Tallåsskolan	-58 000	-41 413	16 587	-56 943	1 057	Okt-23
Nybyggnation, Forssjö förskola	-39 000	-36 161	2 839	-42 701	-3 701	Aug-23
Ombyggnation, Sandbäcksskolan etapp 3	-14 600	-6 377	8 223	-15 461	-861	Aug-23
Tillbyggnad matsal, Duveholm	-6 000	-380	5 620	-6 000	0	Aug-23

Ombyggnationen av Tallåsskolan fortgår och beräknas bli klar i oktober. Renoveringarna av Furulidens och Panterns äldreboenden påbörjades under senhösten. Pantern beräknas bli klar under sommaren.

Nybyggnationen av förskolan i Forssjö pågår och har fördyrats under arbetets gång med tillägg på grund av tomtens beskaffenhet. När denna har färdigställts (beräknas till skolstart i augusti) kommer den tidigare förskolan på skolområdet omvandlas till lektionssalar för skolan. Sandbäcksskolans fördyringar beror främst på saneringskostnader som tillkommit i projektet.

Väsentliga personalförhållanden

Kommunens personalarbete utgår från Kommunplan 2023-2026 och det personalpolitiska programmet som fastställdes av kommunfullmäktige i juni 2020.

Personalkostnader & personalstyrka

De ökade lönekostnaderna jämfört med motsvarande period 2022 förklaras huvudsakligen av ordinarie lönerevision samt en höjning av den lagstadgade arbetsgivaravgiften.

Totalt sett var antalet årsarbetare något högre än 2022, medan antalet månadsanställda har fortsatt att minska. Till följd av minskat antal barn och elever har både antalet årsarbetare och antalet månadsanställda minskat inom bildningsförvaltningen, främst inom förskolan. Inom kulturförvaltningen har personalstyrkan minskat något till följd av minskade stadsbidrag. En ökning av antal årsarbetare ses inom vård- och omsorgsförvaltningen, vilket delvis förklaras av att Strandgården nu är färdigställd.

Andelen timanställda har ökat inom flertalet förvaltningar. Inom vård- och omsorgsförvaltningen förklaras en del, men inte hela ökningen, av att sommarvikarier redan har skolats in. Även inom bildningsförvaltningen har timanställningarna ökat samtidigt som förvaltningen också har köpt fler vikariatimmar via extern entreprenör än förra året. De inköpta vikariatimmarna motsvarar 10,8 heltidstjänster, vilket är cirka 1,7 heltidstjänster mer än föregående år.

Nyckeltal	Mätdatum	Totalt 2023	Kvinnor 2023	Män 2023	Totalt 2022	Kvinnor 2022	Män 2022
Lönekostnader totalt, tkr	1/1-30/4	598 498			578 847		
Årsarbetare, antal omräknade heltider	1/1-31/3	3 312	2 572	740	3 300	2 568	732
Timanställda, andel av totalt antal årsarbetare (%)	1/1-31/3	6,9%	6,7%	7,6%	5,7%	5,4%	7,0%
Månadsanställda, antal	30/4	3 270	2 564	706	3 329	2 631	698

Medarbetarskap & ledarskap

Under våren har samtliga förvaltningar arbetat med att ta fram handlingsplaner utifrån resultaten i den medarbetarundersökning som genomfördes hösten 2022. I medarbetarundersökningen används en modell som SKR har utvecklat för att mäta hållbart medarbetarengagemang (HME). Nytt för 2022 var att medarbetarundersökningen även omfattade frågor om organisatorisk och social arbetsmiljö (OSA).

I april skickades årets medarbetarundersökning ut, resultatet förväntas presenteras i slutet av maj.

Kompetensförsörjning & kompetensutveckling

Andelen månadsanställda som arbetar heltid låg på ungefär samma nivå som föregående år. Positivt är att andelen har fortsatt att öka bland kvinnor, även om skillnaden mellan könen är fortsatt stor.

Inom vård och omsorgsförvaltningen har andelen månadsanställda som valt att arbeta heltid ökat kontinuerligt under flera år och utvecklingen fortsätter i samma riktning. Att fler arbetar heltid innebär att den arbetade tiden har ökat med motsvarande cirka tio årsarbetare, utan att antalet månadsanställda har ökat. En ökad andel månadsanställda som arbetar heltid ses även inom bland annat service- och teknikförvaltningen och Viadidakt. Inom bildningsförvaltningen och kulturförvaltningen har andelen månadsanställda som valt att arbeta heltid däremot minskat något jämfört med föregående år.

Nyckeltal	Mätdatum	Totalt 2023	Kvinnor 2023	Män 2023	Totalt 2022	Kvinnor 2022	Män 2022
Månadsanställda som arbetar heltid, andel (%)	30/4	80,9%	78,9%	88,0%	80,6%	78,0%	90,4%
Genomsnittlig sysselsättningsgrad månadsanställda som arbetar deltid (%)	30/4	73,6%	75,0%	65,2%	73,6%	74,5%	65,6%

Hållbart arbetsliv & arbetsmiljö

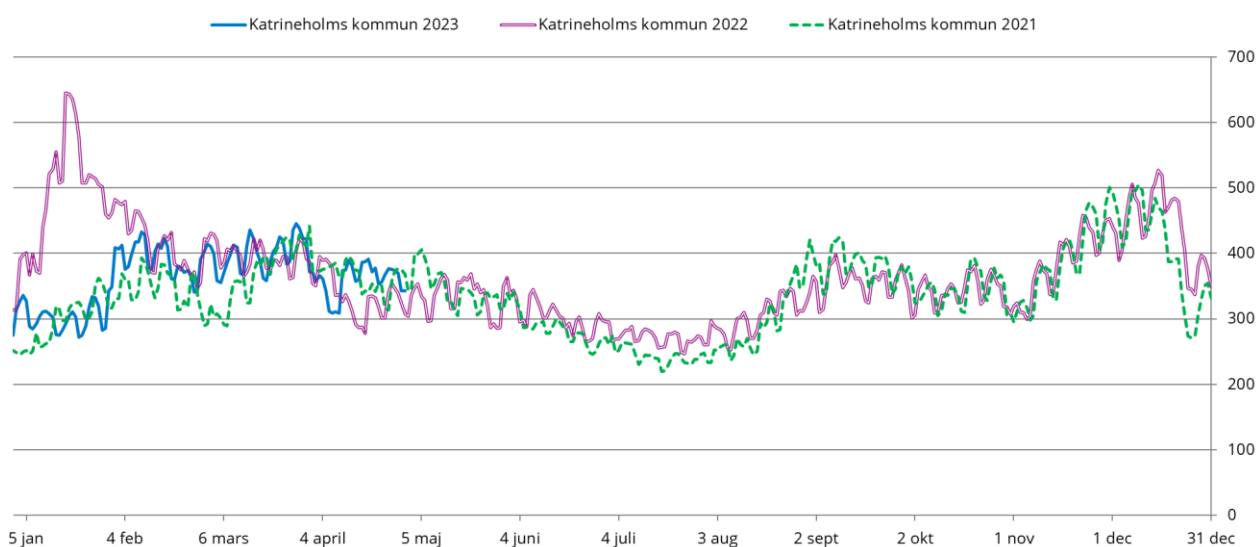
I jämförelse med motsvarande period 2022 har sjukfrånvaron minskat. Minskningen ses både bland kvinnor och män. Korttidssjukfrånvaro är den faktor som påverkar sjuklönekostnaden mest. Korttidssjukfrånvaron är den frånvarotyp som minskat mest jämfört med föregående år, vilket även har bidragit till att minska sjuklönekostnader. Parallellt har antalet tillsvidareanställda med upprepade sjukfrånvaro, mer än fem tillfällen under de senaste 12 månaderna, minskat jämfört med föregående år.

Det pågående arbetet inom förvaltningarna för att minska sjukfrånvaron kommer intensifieras i samverkan med HR, med utgångspunkt från målet i kommunplanen om halverad sjukfrånvaro för kommunens medarbetare. Vård- och omsorgsförvaltningen har även sökt statsbidrag för arbete med att främja ett hållbart arbetsliv.

Nyckeltal	Mätdatum	Totalt 2023	Kvinnor 2023	Män 2023	Totalt 2022	Kvinnor 2022	Män 2022
Sjuklönekostnader, andel av lönekostnader totalt (%)	1/1-30/4	2,5%			3,3%		
Sjukfrånvaro totalt (%)	1/12-28/2	9,7%	10,4%	7,3%	10,7%	11,5%	8,0%
Sjukfrånvaro tillsvidareanställda (%)	1/12-28/2	10,3%	11,0%	8,0%	11,1%	11,8%	8,4%
Tillsvidareanställda med upprepade sjukfrånvaro (mer än 5 tillfällen under de senaste 12 månaderna), antal	1/3-28/2	557	447	100	587	491	96

För att kunna analysera sjukfrånvarons utveckling följs sjukfrånvaron dag för dag, se diagram nedan. Diagrammet visar en kraftig sänkning av sjukfrånvaron under årets första månad jämfört med föregående år. Under periodens övriga månader varierade sjukfrånvaron likvärdigt med 2022, utom i mitten av april då den var något högre i år.

Aktuell sjukfrånvaro per dag



Diagrammet visar aktuell sjukfrånvaro totalt. Redovisas per sjukorsak inkl. långtidssjukskrivningar (en person kan förekomma två gånger i underlaget).

Jämställdhet

Skillnaden vad gäller heltidsarbete är fortsatt stor mellan kvinnor och män men har minskat jämfört med föregående år.

Uttaget av dagar för vård av barn (VAB) låg på ungefär samma nivå som föregående år. Kvinnor tog ut mer VAB än män, men även här har skillnaderna minskat mellan könen.

Nyckeltal	Mätdatum	Totalt 2023	Kvinnor 2023	Män 2023	Totalt 2022	Kvinnor 2022	Män 2022
Månadsanställda som arbetar heltid, andel (%)	30/4	80,9%	78,9%	88,0%	80,6%	78,0%	90,4%
VAB-tid, andel av total årsarbetstid (%)	1/1-31/3	1,2%	1,3%	0,9%	1,3%	1,4%	0,8%

Förväntad utveckling

Mot bakgrund av de senaste årens tillväxt och höga resultat har kommunen en i grunden stark ekonomi. Det egna kapitalet har ökat, pensionsskulder har säkrats upp genom försäkringslösningar och medel har reserverats för år med sämre förutsättningar (resultatutjämningsreserven).

Lågkonjunktur med höjda kostnadsnivåer på grund av inflation, löneökningar, det nya pensionsavtalet kapitaltjänstkostnader samt stagnerande skatteintäkter innebär att det ekonomiska utrymmet inte ökar i samma takt som kostnaderna. För att klara kommande år och ha möjlighet att finansiera den kommunala välfärden krävs både effektiviseringar och prioriteringar, en tuffare ekonomistyrning för en ökad budgetföljsamhet. Det innebär också att fokus behöver läggas på att bibehålla verksamheternas kvalitet då det inte finns utrymme för höjda ambitionsnivåer.

Tidigare års och planerade investeringar i verksamhetslokaler, idrottsanläggningar samt infrastruktur innebär höga investeringsnivåer. Därutöver finns behov av att rusta kommunen inför framtiden, bland annat minska risken för översvämningar, förbättra dagvattenhanteringen samt förbereda mark för kommande exploateringar och bostadsbyggande. Med sjunkande resultat minskar möjligheten till självfinansiering och behov av att ta upp lån ökar. Med en ökad låneskuld och högre räntor innebär det att en allt större andel av kommunens ekonomiska resurser behöver användas till hyror och kapitaltjänstkostnader (räntor, amorteringar och avskrivningar), vilket minskar det ekonomiska utrymmet för att bedriva verksamhet. För att bibehålla kommunens finansiella styrka krävs tuffa prioriteringar.

Kompetensförsörjning och befolkningsutveckling är områden som, utöver konjunkturen, påverkar och bidrar till Katrineholms kommuns utveckling och tillväxt. Katrineholm står inför stora utmaningar gällande kompetensförsörjningen då konkurrensen om arbetskraften ökar. Redan nu har både vård- och omsorgsförvaltningen och socialförvaltningen varit tvungna att använda sig av bemanningsföretag för vissa bristyrken, vilket bör undvikas utifrån både verksamhetsmässiga och ekonomiska skäl. Flera åtgärder görs för att minska bristen, exempelvis fortbildnings- och utbildningsinsatser för bristyrken inom äldreomsorg, förskola och fritidsverksamhet. Arbetet med att attrahera och behålla medarbetare måste fortsätta för att säkra tillgången på personal och för att nå målet om en hållbar arbetsgivare.

Under flera år har Katrineholms kommun haft en positiv befolkningsutveckling. Andelen barn har ökat och förskolor och skolor har byggts. Samtidigt har kommunen som plats utvecklats och stora investeringar har lagts på infrastruktur, idrottsanläggningar och trygghetsskapande åtgärder i offentliga miljöer. Under 2022 minskade befolkningen och den har nu minskat med ytterligare 98 personer under årets tre första månader. De bakomliggande orsakerna är ett minskat barnafödande, lägre nettoinflyttning samt högre utvandring.

Befolkningsförändringen påverkar framför allt förskole- och grundskoleverksamheten med minskade volymer. En omställning har inletts för att möta förändringen, verksamhetsmässigt som resursmässigt. På längre sikt kommer också gymnasieskolan att påverkas. Äldreomsorgen påverkas däremot inte i samma utsträckning av befolkningsförändringen utan följer fastlagd kurs för att möta ökade volymer. Det innebär en förväntad ökning av hemtjänstinsatser, fler platser på särskilda boenden och upprustning av befintliga boenden.

Kommunen har förutsättningar för en stark ekonomi även framåt, förutsatt att kostnadsutvecklingen dämpas och att verksamheternas kostnader anpassas efter tilldelade ramar samt att investeringstakten minskar. Med en svagare ekonomi minskar handlingsberedskapen för oförutsedda kostnader och möjligheterna att möta förändrade och ökade behov i verksamheterna. Samtidigt kommer fler bostäder att färdigställas under året och flera företag har visat intresse för att etablera sig i Katrineholm, vilket ger goda förutsättningar för en positiv utveckling på längre sikt.

Planerade åtgärder

Avvikelse	Åtgärd	Förväntade ekonomiska effekter	Förväntade verksamhetseffekter
Bildningsförvaltningen			
Volymminskningar förskola.	Avveckla verksamheten på förskolan Lasstorp och förskolan Regndroppen. Tomställa ytterligare tre förskoleavdelningar ht 2023.	Ekonomi i balans.	Barn på förskolorna Lasstorp och Regndroppen behöver byta förskola.
Låg måluppfyllelse i grundskola och gymnasieskola.	Utveckla det specialpedagogiska stödet kopplat till kartläggningsmaterialet Hitta språket och Hitta matematiken. Projektet Ungas framtid. Projektet Samstart. Projektet Samverkan för bästa skola. Ta fram en strategi för kommunala aktivitetsansvaret i samverkan med Viadidakt.	Inga större ekonomiska effekter.	Fler elever blir behöriga till gymnasieskolan. Fler elever som går vidare till jobb och egen försörjning.
Låg behörighet hos personal i fritidshem.	Locka fler att utbilda sig till behörig lärare i fritidshem genom mentorsprogram för fritidshem och samarbete med Campus Viadidakt och högskolor/universitet. Utbildningsinsats specialpedagogik i fritidshem via barn- och elevhälsan. Framtagning och implementering av kartläggningsmaterial av förmågorna enligt fritidshemmets läroplan.	Högre lönenivå, vilket leder till högre kostnader för löner.	Högre andel behörig personal i fritidshem och även högre kompetens hos obehörig personal.
Låg behörighet hos personal i förskola.	Kompetenshöjning gällande språkutvecklande arbete. Utbildningsinsats specialpedagogik i förskola via barn- och elevhälsan. Uppdragsutbildning förskollärare. Samarbete med bland annat Mälardalens universitet kring VFU-studenter.	Högre lönenivå, vilket leder till högre kostnader för löner.	Högre andel behörig personal i förskolan. Höjd kvalitet i undervisningen på kommunens förskolor.
Hög sjukfrånvaro.	Återuppta det systematiska arbetsmiljöarbetet där representant från HR regelbundet möter varje rektor. Särskild satsning pågår på förskolan Backa. Förbättringar av fysisk arbetsmiljö.	Minskade sjuklönekostnader.	Ökad frisknärvaro. Förbättrad arbetsmiljö för barn och personal.
Höga kostnader i förhållande till tilldelad programpeng.	Genomlysning av samtliga kostnader inom gymnasieskolan.	Kostnader i nivå med tilldelad programpeng.	
Kulturförvaltningen			
Ökade kostnader för digitala medier.	Ändrade rutiner kring inköp och byte av e-boksleverantör.	Ekonomi i balans.	Låntagare kan uppleva minskad servicenivå.
Inga statsbidrag för sommarlovsaktiviteter.	Använda de medel i kommunens budget som reserverats för sommarlovsaktiviteter om statsbidrag uteblir.	Reserverade medel behöver nyttjas (1 mnkr).	Lyckliga gatornas sommarlovsaktiviteter kan genomföras.
Donation från Katrineholm handel.	Övertagande av ansvar för gåvan och hantering av frågor kopplade till införskaffande och skötsel av konstverket.	Mottagande av gåva (300 tkr), driftkonsekvens avseende konstverkets framtida skötsel.	Nytt konstverk installeras på torget under 2023.

Avvikelse	Åtgärd	Förväntade ekonomiska effekter	Förväntade verksamhetseffekter
Service- och teknikförvaltningen			
Negativ budgetavvikelse samt prognos om försämrat resultat vid årets slut.	<p>Ekonomisk försiktighet på alla nivåer, exempelvis genom vakanshållning av vissa tjänster, restriktivitet vid inköp, val av alternativa produkter, återbruk etc.</p> <p>Fördjupad ekonomiuppföljning på uppdrag av nämnden.</p> <p>Aktivt arbete med uppföljning och månadsbokslut.</p> <p>Särskilja vad som orsakats av prisuppgång och vad som beror på annat.</p> <p>Dialog med politik gällande kvalitetsnivåer och prioriteringar.</p> <p>Prioriteringar i befintliga investeringsprojekt för att klara budget.</p>	Begränsa negativ ekonomisk avvikelse så mycket som möjligt.	<p>Påverkad servicenivå gentemot kund och medborgare.</p> <p>Ökat behov av flexibilitet och omprioriteringar.</p> <p>Negativa effekter på kvalitet, miljö och service.</p>
Minskade intäkter från bildningsförvaltningen på grund av sjunkande barn- och elevantal.	Anpassa bemanning inom Mat och måltider genom neddragning av personal.	Lägre ekonomisk avvikelse.	Anpassning till minskande volymer.
Högre uthyrningsgrad än planerat gällande lokaler och anläggningar.	<p>Fortsatt arbete med bemötande och service.</p> <p>Samarbete med bildningsförvaltningen om gemensamma rutiner vid logi och uthyrning.</p>	Mer intäkter ger positiv ekonomisk effekt och dämpar effekterna av intäktsbortfall när andra anläggningar är stängda på grund av underhållsarbeten.	<p>Marknadsföring av kommunen som förenings- och arrangemangskommun.</p> <p>Bra för näringslivet med fler besökare.</p> <p>Bättre folkhälsa om barn och unga deltar i fler meningsfulla aktiviteter.</p>
Hög sjukfrånvaro.	<p>Fokusera på rätt åtgärder för att minska sjukfrånvaron.</p> <p>Öka tillbudsregistreringen via Stella.</p> <p>Genomföra fler planer för återgång i arbete.</p> <p>Fokus på systematiskt arbetsmiljöarbete med konkreta insatser utifrån årshjulet.</p> <p>Hälsofrämjande och förebyggande insatser genom exempelvis hälsofestival, uppmuntra till friskvård etc.</p> <p>Arbete med månadsvis uppföljning på enhets- och förvaltningsnivå.</p>	Minskade sjuklönekostnader.	Friskare medarbetare över tid. Mer attraktiv arbetsgivare.
Socialförvaltningen			
Högre placeringskostnader än budgeterat.	<p>Långsiktigt arbete för att förändra kulturen och påverka chefers och medarbetares syn vad ett gott socialt arbete är.</p> <p>Förändra arbetsmetoder och skapa alternativa öppna insatser på hemmaplan som kan ersätta placeringar.</p> <p>Insatser under 2023:</p> <ul style="list-style-type: none"> • Förbättra utredningar och beslutsunderlag. • Handlingsplan kopplat till analys av kostnad per brukare. • Workshop kring budget i balans. 	<p>Inledningsvis ökade kostnader då personer är fortsatt placerade samtidigt som alternativ på hemmaplan byggs upp.</p> <p>Långsiktigt lägre kostnader för placeringar.</p>	Färre och kortare placeringar. Utveckling av öppna insatser på hemmaplan.

Avvikelse	Åtgärd	Förväntade ekonomiska effekter	Förväntade verksamhetseffekter
	<ul style="list-style-type: none"> • Genomlysning av samtliga placeringar för att om möjligt avsluta eller ersätta med andra insatser. • Behovsinventering av öppenvård. • Stärka ledarskapet. • Införa en "beslutsgrupp" med chefer och verksamhetsledare där varje utredning med förslag till placering tas upp innan formellt beslut fattas. • Uppsägning av alla blockförhyrningsavtal från och med 2024, ersätts med enskilda hyreskontrakt. • Översyn av arbetet med återsökningar från Migrationsverket. • Utredning kring vilka målgrupper som placeras i eget respektive externa HVB-hem. 		
Viadidakt			
Ändring av förordning i enlighet med massflyktsdirektivet.	Mottagande av medborgare från Ukraina på sfi.	Marginell, generar statsbidrag men förväntas ha litet genomslag.	En mindre tillströmning som beräknas kunna hanteras i ordinarie klasser på sfi.
Statliga och regionala medel till sommarjobb för ungdomar.	Genomförande av satsning på fler tillfälliga jobb för ungdomar.	Prestationsbaserad ersättning.	Fler ungdomar än ordinarie årskull kommer att kunna erbjudas sommarjobb.
Behov av att öka tillgängligheten till studier med stöd under sommaren.	Inget sommaruppehåll på komvux genom samarbete med Flens kommun.	Hushållning av resurser.	Högre kvalitet i avseende kontinuerlig undervisning.
Vård- och omsorgsförvaltningen			
Underskott i hemtjänsten.	Förändring av planerarorganisation med bättre samordning mellan schemaspecialisterna. Utbildningsinsats bemanningsakademi för chefer och andra nyckelpersoner.	Ekonomi i balans.	Effektivare planering
Hög sjukfrånvaro.	Genomförande av projekt för arbete med friskfaktorer. Utbildningsinsats bemanningsakademin för chefer och andra nyckelpersoner	Minskade sjuklönekostnader.	Lägre sjukfrånvaro. Bättre kontinuitet för brukare.
Hög andel timvikarier.	Utbildningsinsats bemanningsakademin för chefer och andra nyckelpersoner.	Minskade kostnader för timvikarier.	Bättre kontinuitet för brukare.
Överförmyndarförvaltningen			
Ställföreträdare kontaktar överförmyndarförvaltningen för råd i enskilda ärenden. Överförmyndarnämnden utövar tillsyn över ställföreträdare och ska inte ge enskilda råd.	Stöd för att starta upp en god man- och förvaltarförening i Katrineholms kommun.	Budgeterade medel behöver nyttjas.	Ställföreträdare kan vända sig till föreningen för att få det stöd och råd hen behöver utifrån sitt uppdrag. Föreningen bistår med erfarenhetsutbyte och kompetenshöjning.

Bilagor

Bilaga 1: Volymutveckling

Volymmåttan speglar utvecklingen inom nämndernas större verksamhetsområden. I bilagan redovisas volymutvecklingen under perioden januari till och med april 2023 samt en prognos för utfallet per helår 2023. Detta kan jämföras med utfallet för motsvarande perioder 2022. Större förändringar kommenteras.

Kommunstyrelsen	Jan-april 2023	Prognos 2023	Jan-april 2022	Utfall 2022
Ärenden som hanteras av Kontaktcenter (via besök, telefon, e-post), antal	5 108	18 500		18 928
Ärenden hos konsumentvägledningen	91	300	83	272
Inkomna ärenden budget- och skuldrådgivningen	94	300	99	243
Energiintensitet (el och värme) i kommunala verksamhetslokaler som förvaltas av KFAB, kWh/m ²		154,7		155,8
Tomställda lokaler, kvm LOA		4 002	0	7 918
Antagna detaljplaner	4	8	1	4
Avrop, antal	1	17		14

Volymmått energiintensitet samt tomställda lokaler följs upp per halvår och helår.

Antalet ärenden som hanterats av Kontaktcenter under perioden ligger på samma nivå som 2022.

Ökningen av antalet ärenden hos konsumentvägledningen kan härledas till den ökade tillgängligheten för konsumentvägledningen, en e-tjänst för konsumentärenden.

Antalet ärenden för budget- och skuldrådgivningen ökade under årets första månad, för att sedan gå ner till en mer normal nivå. En ökning av nya ärenden kan dock förväntas under året med anledning av ökad skuldsättning utifrån lågkonjunktur och hög inflation.

Antalet avrop förväntas öka under året på grund av förändrade rutiner.

Bildningsnämnden	Jan-april 2023	Prognos 2023	Jan-april 2022	Utfall 2022
Barn i förskola inkl. pedagogisk omsorg	1 896	1 786	2 024	1 900
Elever i grundskola	4 041	4 117	4 090	4 077
Elever i anpassad grundskola	61	73	68	66
Barn i fritidshem	1 487	1 447	1 433	1 509
Elever i gymnasieskolan	1 247	1 224	1 259	1 239
Elever i anpassad gymnasieskola	48	48	48	48
Barn i kulturskolans verksamhet (ämneskurs)	634	650	595	584
Barn inskrivna i omsorg på obekvämtid	18	20	20	23
Elever som deltar i modersmålsundervisning	573	640	644	630

Uppgifter om antal barn och elever avser barn och elever folkbokförda i Katrineholm. Utfall jan-april avser 15 mars. Prognos 2023 är detsamma som budgeterat antal barn/elever.

Antalet barn i förskola är färre än förra året och kommer att minska ytterligare till hösten. Minskningen är en följd av de låga födelsetalen 2020, 2021 och 2022. Även om förskolan har kunnat förbereda sig för detta under en tid och varit medvetna om att förändringen kommer så är det ändå ett stort omställningsarbete som nu sker. Det minskade barnantalet kommer på sikt även att påverka grundskola och gymnasieskola.

Även i kommunens grundskolor minskade antalet barn då det flyttade ut fler elever från kommunen än det flyttade in. Enligt rektorerna har elever flyttat både till andra delar av landet och till andra länder. Elevantalet minskade med cirka 50 elever, men det bör samtidigt beaktas att det fanns cirka 60 fler barn i den årskull som började i förskoleklass höstterminen 2022 än i den årskull som lämnade grundskolan för gymnasieskolan, vilket indikerar att det egentligen borde ha skett en elevökning i grundskolan totalt sett.

Antalet elever i anpassad grundskola (tidigare benämnt grundsärskola) har minskat jämfört med våren 2022. Samtidigt som elevantalet minskar signalerar verksamheten att elevgruppen har förändrats de senaste åren och att många elever har stora behov av extraordinära stödinsatser.

Även i gymnasieskolan har det skett en minskning av antalet elever i förhållande till våren 2022.

Kulturskolan har ökat sitt elevantal i jämförelse med våren 2022 men det bör beaktas att elevantalet våren 2022 fortfarande påverkades av pandemin. Kulturskolan öppna verksamhet är välbesökt, här samarbetar Kulturskolan också med Lyckliga gatorna.

Modersmålsundervisningen har fortsatt att minska, jämfört med våren 2022 är det cirka 70 färre elever som läser modersmål.

Bygg- och miljönämnden	Jan-april 2023	Prognos 2023	Jan-april 2022	Utfall 2022
Inkomna bygglovsansökningar	77	270	146	278
Strandskyddsärenden	4	15	11	21
Anmälningsärenden, icke lovpliktiga åtgärder	58	180	75	224
Ansökningar om förhandsbesked om bygglov	2	6	2	8
Tillsynsuppdrag miljöskydd	54	152	42	160
Tillsynsuppdrag hälsoskydd	27	100	33	150
Tillsynsuppdrag livsmedel	23	213	48	231
Inkomna avloppsansökningar	35	180	47	167
Miljö- och hälsoskyddsärenden totalt	684	2 400	794	2 039

Antalet inkomna bygglovsärenden var cirka 30 procent lägre än under motsvarande period 2016-2022. Inströmningen var särskilt låg under januari och februari men ökade under mars och april.

Eftersläpningen gällande tillsynsuppdrag livsmedel beror på vakanser. Prognosen för det totala antalet miljö- och hälsoskyddsärenden har därför justerats ned.

Kulturnämnden	Jan-april 2023	Prognos 2023	Jan-april 2022	Utfall 2022
Besök på Kulturhuset Ängeln	52 073	150 000	50 756	160 488
Besök i konsthallen	7 403	18 000	7 252	23 294
Utlån av e-media	5 703	18 000	6 463	19 289
Utlån per invånare	2,7	7,0	2,6	7,59
varav lån per invånare på huvudbiblioteket	50%	55%	53,3%	54%
varav lån per invånare på skolbibliotek/filial	50%	45%	46,7%	46%
Besök på Perrongen, Lokstallet	10 505	60 000	17 494	47 918
Besök på Lyckliga gatornas fritids- och lowerksamhet, antal	1 910	7 600		7 337

Antalet besök på Kulturhuset Ängeln och i konsthallen har ökat något jämfört med föregående år. Ökningen bedöms till stor del visa på en fortsatt återhämtning till normala nivåer. Under 2022 påverkades besökstalen av pandemirestriktioner i början av året.

Utlånen av e-media har minskat något jämfört med föregående år. Det beror bland annat på en justering av antalet möjliga lån av e-media per vecka. Från att tidigare ha erbjudit tre lån per vecka har det under det första tertiet erbjudits två lån per vecka. Syftet är att nå en mediebudget i balans.

Antalet besök på Perrongen har minskat jämfört med 2022. En bidragande orsak är att föreningslivet inte bokat lokalerna i samma utsträckning som förra året.

Service- och tekniknämnden	Jan-april 2023	Prognos 2023	Jan-april 2022	Utfall 2022
Besök i simhallen	40 980	125 000	34 328	84 128
Asfaltsbeläggning, antal kvadratmeter	820	50 000	0	57 038
Skolluncher per dag under terminstid, antal inskrivna barn/ungdomar	6 740	6 800	6 970	6 850
Dagsportioner särskilt boende för äldre, antal per dag	364	364	Ingen uppgift	333
Städning på entreprenad, antal kvadratmeter	151 956	153 865		152 944
Inkommande samtal per dag i växeln	480	520	580	Ingen uppgift
Bilar inom bilsamordningen	121	115	121	121

Antalet besök i simhallen har ökat i jämförelse med 2022. Ökningen bedöms i huvudsak vara en återhämtning till mer normala nivåer. Under 2022 påverkades besökstalen av pandemirestriktioner i början av året.

Antalet barn och elever som ska serveras skolluncher har minskat jämfört med 2022 till följd av förändringar i årskullarnas storlek.

Antalet dagsportioner inom särskilt boende för äldre följer utvecklingen av antalet boendeplatser (inklusive korttidsplatser). Ökningen jämfört med föregående år beror på att fler platser tillkom i samband med återöppningen av Strandgården i september 2022. Enligt vård- och omsorgsförvaltningen planeras inga förändringar i antal platser under återstoden av 2023.

Då några av fordonen inom bilsamordningen ska säljas under 2023 lämnas en prognos om ett minskat antal bilar vid årets slut. Genom försäljningen slutförs det senaste bytet av bilar inom organisationen.

Socialnämnden	Jan-april 2023	Prognos 2023	Jan-april 2022	Utfall 2022
Hushåll med utbetalt försörjningsstöd, antal per månad	408	417	431	417
Familjehemsplacerade barn och unga (0-20 år), antal vård dygn	10 750	30 500		30 323
Familjehemsplacerade barn och unga (0-20 år), antal unika individer		120		119
Institutionsplacerade barn och unga (0-20 år), antal vård dygn	4 426	8 700		6 628
Institutionsplacerade barn och unga (0-20 år), antal unika individer		30		37
Institutionsplacerade vuxna (missbruk och beroende), antal vård dygn	1 658	4 000		5 143
Institutionsplacerade vuxna (missbruk och beroende), antal unika individer		30		36
Öppet intag på Vårnäs, antal vård dygn	431	1 700	310	1 350
Öppet intag på Vårnäs, antal unika personer		50		43
Skyddsplaceringar, antal dygn	645	1 100		1 349
Skyddsplaceringar, antal unika individer		11		11
Föräldrastödsutbildning, antal utbildade föräldrar	25	100		86

Volymmåtten har setts över för att ge en tydligare bild av socialförvaltningens verksamheter och deras påverkan på de ekonomiska förutsättningarna. Bland annat särredovisas inte längre ensamkommande barn och unga utan ingår i gruppen barn och unga (0-20 år). Tidigare år har åldersindelningen varit

barn och unga 0-17 år samt vuxna från 18 år, vilket har ändrats till barn och unga 0-20 år samt vuxna från 21 år. Då volymmåtten är nya har inte mätmetoder hunnit tas fram för måtten som avser unika individer. Dessa kommer att redovisas från och med delårsrapporten 2023.

Snittet för antal hushåll med utbetalt försörjningsstöd har minskat med 22 hushåll. Det är dock svårt att säga om antalet hushåll kommer minska mer mot bakgrund av lågkonjunktur och inflation i samhället.

Antalet vårddyg i familjehem för barn och unga följer prognosen. Dock är fler än tidigare placerade i konsulentstödda familjehem, vilket gör att kostnaderna är högre än budgeterat. Antal vårddyg för institutionsplacerade barn och unga är högre än prognosen, vilket beror på en ökning av missbruk, kriminalitet och komplexa behov hos ungdomar.

Antalet vårddyg för institutionsplacerade vuxna är något högre än prognosen, men förväntas minska under resterande del av året. Dock är kostnaderna för placerade vuxna högre än budgeterat, vilket kan förklaras med ökade dygnskostnader med anledning av ökade kostnader i samhället i stort. Antalet vårddyg på Vårnäs har ökat jämfört med samma period föregående år. Det är en förväntad ökning då pandemin klingat av. Antalet skyddsplacerade vuxna är högre än prognosen, vilket är förväntat och tros bero på att fler söker hjälp efter att pandemin har klingat av.

Viadidaktnämnden	Jan-april 2023	Prognos 2023	Jan-april 2022	Utfall 2022
Producerade verksamhetspoäng gymnasial nivå	156 779	420 000	184 301	391 249
Producerade verksamhetspoäng grundläggande nivå	34 446	75 000	38 578	74 774
Studerande inom svenska för invandrare, sfi	352	525	453	590
Studerande inom samhällsorientering	544	600	476	792
Studenter som i sina eftergymnasiala studier använder lokaler och service vid lärcenter Campus Viadidakt	162	280	173	254
Aktiva klasser på plats vid Campus Viadidakt	17	19		
Mottagna ungdomar inom aktivitetsansvaret	116	180		156
Deltagare i arbetsmarknadsåtgärd i Katrineholm anvisade av socialförvaltningen	86	200	132	178
Deltagare i arbetsmarknadsåtgärd i Vingåker anvisade av socialförvaltningen	33	75	45	61
Deltagare i arbetsmarknadsåtgärd i Katrineholm anvisade av Arbetsförmedlingen	63	80	44	75
Deltagare i arbetsmarknadsåtgärd i Vingåker anvisade av Arbetsförmedlingen	20	40	18	24
Ungdomar 16-25 år från Katrineholm på Viadidakt ungdomstorg	39	80		63
Ungdomar 16-25 år från Vingåker på Viadidakt ungdomstorg	12	20		16
Feriearbetare i Katrineholm		300		286
Feriearbetare i Vingåker		100		72

För vuxenutbildning på grundläggande och gymnasial nivå gäller att 20 verksamhetspoäng motsvarar en veckas heltidsstudier för en elev.

Antalet producerade verksamhetspoäng inom komvux följer de tidigare årens nedåtgående trend och gäller för samtliga skolformer, vilket också är i linje med de prognoser som lagts för 2023. Volymen för de gymnasiala kurserna ligger lite lägre än förväntat. Detta kan komma att kompenseras senare under året genom fler startar inom yrkesvux, som utgör en betydande del av den totala verksamhetsvolymen.

Det motsatta förhållandet gäller för samhällsorienteringen som trots en minskad invandring fortsätter ligga på höga nivåer. Här kan istället volymen för året komma att överstiga prognosen, vilket beror på ett fortsatt stort inflöde från samarbetande kommuner med vilka Viadidakt har avtal.

Det nya volymmåttet antal aktiva klasser på plats vid Campus Viadidakt följer planeringen. Ytterligare ett par klasser beräknas tillkomma under hösten, vilket ligger i linje med prognosen för helåret. Antalet studenter som använder Campus Viadidaks lokaler är något lägre än vid samma tidpunkt föregående år,

vilket delvis kan ha sin förklaring i bättre registervård kring studenternas passerkort. Bedömningen är att verksamheten fortfarande växer.

Volymerna inom arbetsmarknad fortsätter minska, vilket till största delen beror på ett minskat inflöde av anvisade personer från socialförvaltningen i Katrineholm. Övrigt inflöde ligger relativt stabilt och kan eventuellt också öka framöver genom ett utökat samarbete med Arbetsförmedlingen. Den goda arbetsmarknaden har fortsatt under den första delen av 2023 men bedöms kunna vika under hösten, vilket i förlängningen kan få återverkningar på antalet anvisningar. Antalet aktualiserade ungdomar inom det kommunala aktivitetsansvaret var relativt stort under perioden och utfallet kan därmed komma att överstiga prognosen för helåret.

Vård- och omsorgsnämnden	Jan-april 2023	Prognos 2023	Jan-april 2022	Utfall 2022
Planerade hemtjänsttimmar per månad, intern regi	18 615	18 700	17 498	17 704
Planerade hemtjänsttimmar per månad, extern regi	5 768	5 800	5 517	5 524
Belagda platser på särskilt boende för äldre	306	308	288	308
Personlig assistans beviljad enligt socialförsäkringsbalken, internt utförd	4 774	4 800	5 387	3 361
Personlig assistans beviljad enligt socialförsäkringsbalken, externt utförd	7 571	7 600	9 841	9 549
Personlig assistans enligt LSS, internt utförd	368	400	386	395
Personlig assistans enligt LSS, externt utförd	2 558	3 000	3 064	2 930
Belagda platser på LSS-boende	144	156	139	142
Belagda platser på särskilt boende socialpsykiatri	15	21	15	15
Externa placeringar LSS	6	6	9	7
Externa placeringar SoL	8	8	6	6
Brukare med daglig verksamhet inom LSS per månad	259	270	252	267
Brukare med arbete/sysselsättning inom SoL per månad	45	44	39	43
Beviljade timmar boendestöd per månad	1 453	1 500	1 388	1 383

Volymmått som anges i timmar är ett snitt per månad under angiven period. Volymmått som anger belagda platser eller externa placeringar anger antalet i den sista månaden i angiven period.

Antalet planerade timmar inom hemtjänsten har ökat i jämförelse med föregående år.

Den ökning av belagda platser inom särskilt boende för äldre som skett sedan föregående år beror på att fler platser har öppnats i samband med återöppningen av Strandgården i september 2022. Inga förändringar i antal platser planeras under återstoden av 2023.

Antalet ärenden inom personlig assistans varierar naturligt mellan åren. Totalt sett har det varit färre ärenden än föregående år, vilket gör att även antalet timmar har minskat totalt sett. Minskningen gäller såväl internt som externt utförd personlig assistans. Det är för tidigt att se om den nya lagstiftningen som rör personlig assistans har en påverkan på utfallet.

Inom daglig verksamhet, LSS, har det skett en viss minskning under årets början efter att tidigare ökat kontinuerligt under en längre tid.

Efter en tid av minskningar gällande beviljade timmar i boendestöd har det nu åter skett en ökning. Utifrån tidigare undersökningar av målgruppen framgår det att det kan finnas en grupp som har behov av insatsen men som inte sökt insatsen. Efter pandemin har det kommit in fler ansökningar.

Överförmyndarnämnden	Jan-april 2023	Prognos 2023	Jan-april 2022	Utfall 2022
Antal aktuella ärenden	681			617
varav godmanskap	418			382
varav förvaltarskap	51			46
varav ensamkommande barn	4			3

I Katrineholms kommun har 681 personer en ställföreträdare som överförmyndarnämnden har tillsyn över. Antalet ärenden, både ansökningar och anmälningar om ställföreträdarskap, ökar. Sannolikt beror ökningen på ökad psykisk ohälsa i samhället i kombination med minskade samhällsresurser för att stödja dessa personer. Ärenden för förvaltarskap hanterar människor med omfattande problem och är mycket komplexa och komplicerade. De utbildningsinsatser om överförmyndarverksamheten som genomförts, både interna i kommunen och externa till föreningar, kan också vara en bidragande orsak till ökningen av anmälningar.